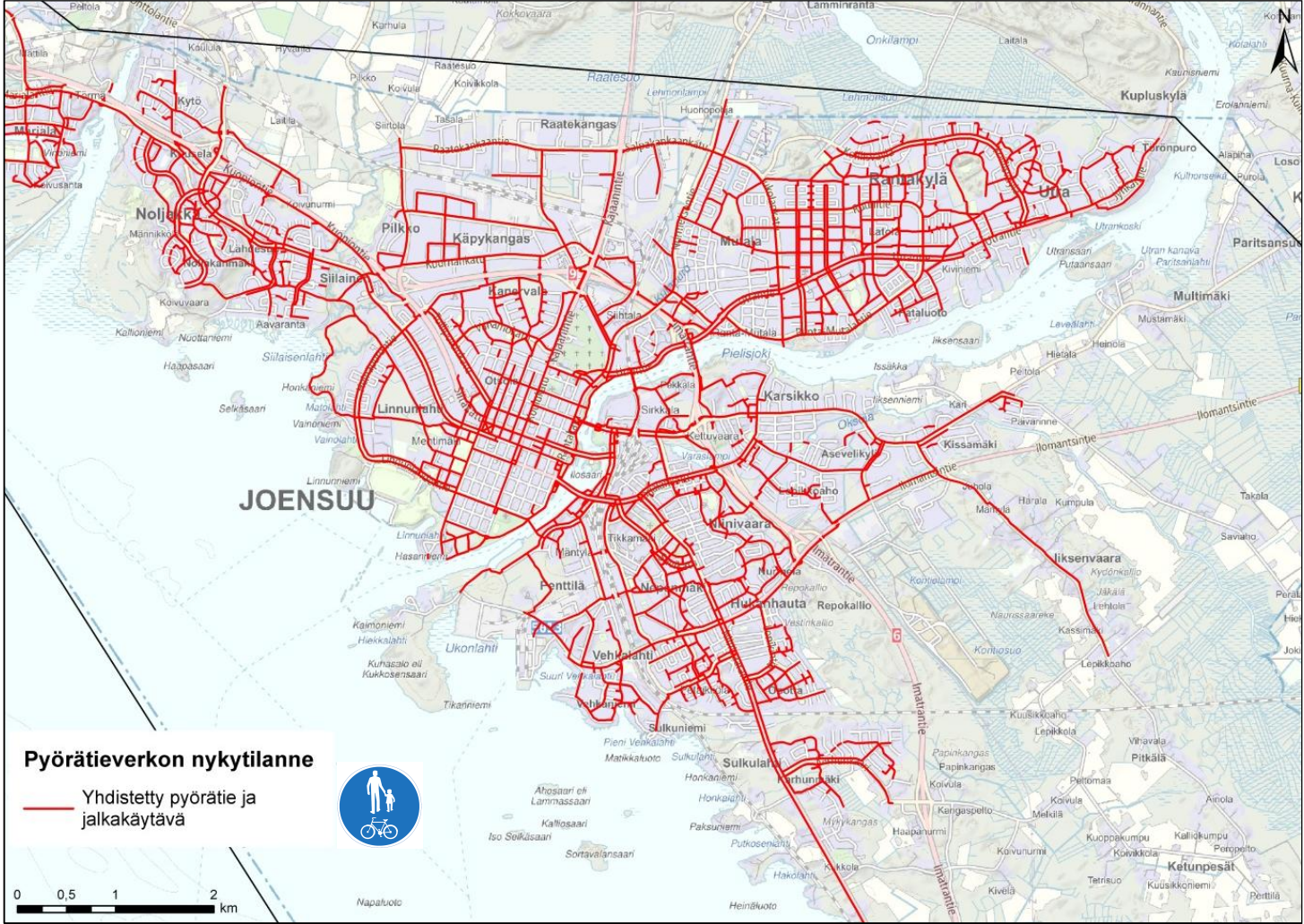




JOENSUUN PYÖRÄILYN JA JALANKULUN KEHITTÄMISSUUNNITELMA 2030

NYKYISET YHDI STETYT PYÖRÄTIET JA JALKAKÄYTÄVÄT KANTAKAUPUNGISSA



NYKYTIILA – TAUSTAA

- Valtakunnallisen henkilöliikennetutkimuksen HLT 2010-11 mukaan Joensuussa pyöräillään Oulun jälkeen eniten Suomessa. Joensuussa pyöräilyn osuus kaikista matkoista oli 17,9 % ja jalankulun ja pyöräilyn yhteenlaskettu kulkutapaosuus 47 %, joka on selvä ykkönen Suomessa. (Oulu: 18,9 & 38,9 %; Vaasa 15,8 & 40,9 %; Turku 7,8 & 39,5 %)
- Joensuun kaupungin ylläpitämänä on 311 km yhdistettyjä pyöräteitä ja jalkakäytäviä sekä 50 km jalkakäytäviä. Lisäksi Joensuun alueella on Pohjois-Savon ELY-keskuksen ylläpitämässä maantieverkossa 75 km yhdistettyjä pyöräteitä ja jalkakäytäviä.
- Suomi pyöräilee –yhteistyövaliokunta valitsi Joensuun Vuoden 2014 pyöräilykunnaksi. Joensuu oli ensimmäinen tittelin toiseen kertaan saanut kaupunki Suomessa. Perusteluna oli kaupungin määrätietoinen pyöräilyolosuhteiden kehittäminen ja kunnianhimoinen ote pyöräilyn edistämisessä.



NYKYISET JALANKULKUVÄYLÄT



- Jalankulkijoille tarkoitettuja alueita ovat jalkakäytävät, kävelykadut, pihakadut, aukiot, torit, teiden pientareet sekä, ed. mainittujen puuttuessa, pyörätie tai ajoradan reuna.
- Jalankulkuun erinomaisesti soveltuvia alueita ovat myös puistot ja ulkoilureitit.
- Joensuussa on paljon jalankulkijoiden käyttöön tarkoitettuja jalkakäytäviä, erityisesti kantakaupungissa.
- Joensuun kävelykatu sijaitsee kantakaupungissa Kauppakadulla ja siihen liittyvällä Keskusaukiolla. Kävelykatu ulottuu Kauppakadulla kolmen korttelin matkalle alkaen etelässä Suvantokadulta, ohittaen Koskikadun, Keskusaukion, Joensuun torin ja Siltakadun ja päättyen Niskakadulle.

KEHITTÄMISSUUNNITELMAN SISÄLTÖ

- Pyöräilyn pää- ja aluereittien määrittäminen (= pyöräilyn tavoiteverkko ts. pääverkko)
- tavoiteverkon väylätyyppien määrittäminen
- pyöräilyn risteämiskäytävien yleisperiaatteiden esittäminen
- jalankulun edistämisalueiden esittäminen
- kunnossapidon periaatteiden ja kriteerien tarkistaminen tavoiteverkolla
- tärkeimpien kehittämistoimenpiteiden määrittäminen
- kehittämissuunnitelman jalkauttamisen vaikutusten arvioiminen.

Joensuun kaupunki
**PYÖRÄILYN JA JALANKULUN
KEHITTÄMISSUUNNITELMA 2030**



PYÖRÄILYN TAVOITEVERKKO JA SEN MERKITYS

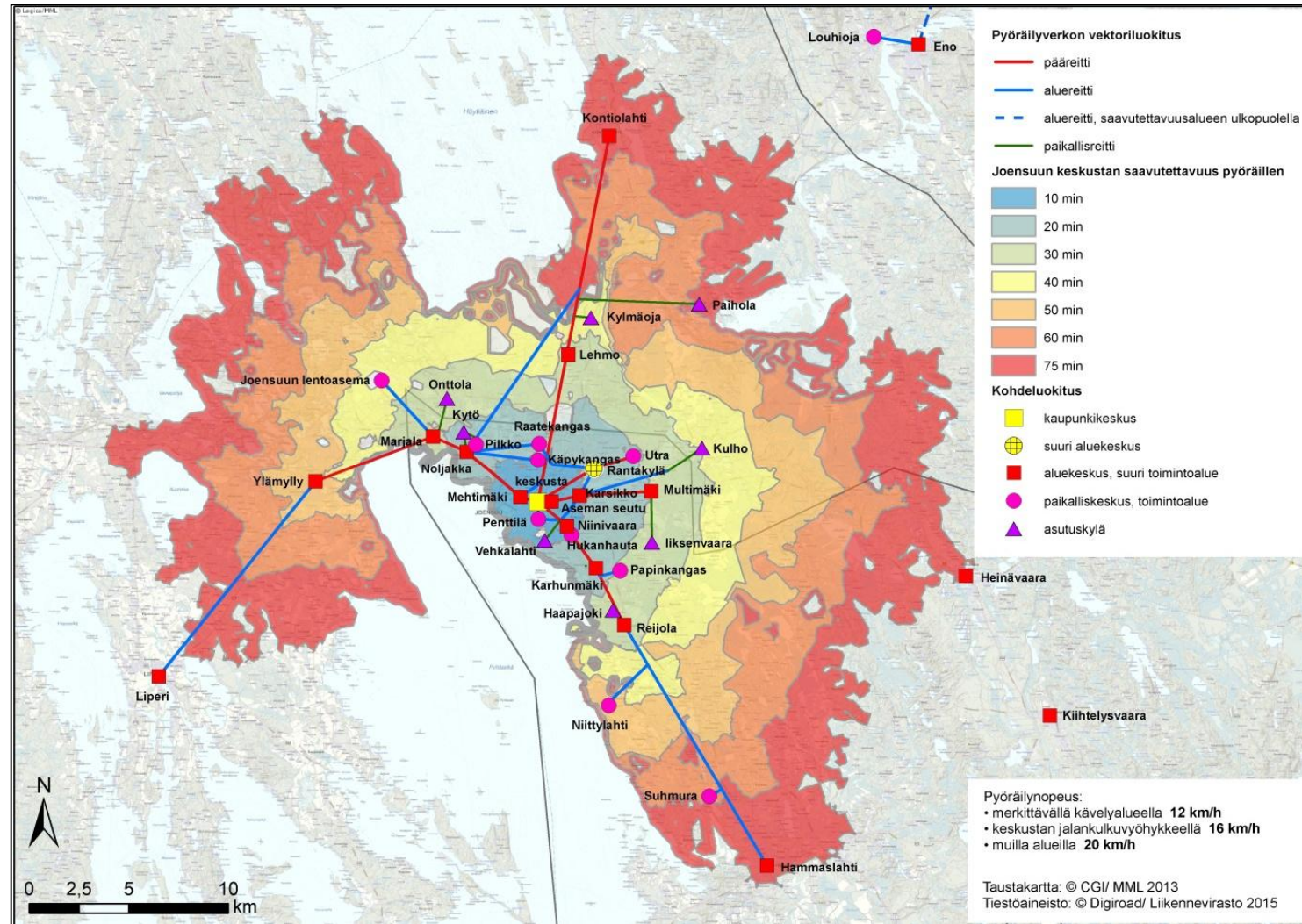
- Pyöräilyn tavoiteverkko (*≈ pääverkko*) muodostuu kolmiportaisen hierarkian kahdesta ylimmästä tasosta eli pyöräilyn pääreiteistä ja aluereiteistä (*≈ alueelliset pääreitit*). Paikallisreitit, joita määrällisesti on eniten (ks. dia 9), eivät kuulu tavoiteverkkoon.
- Tavoiteverkko väylätyyppeineen on pyöräilyn kehittämisessä keskeinen. Sitä käytetään / otetaan huomioon muun muassa:
 - Yleis- ja asemakaavoituksessa.
 - Ohjelmoinnissa ts. pyöräilyn, jalankulun ja muun liikennejärjestelmän kehittämis- ja toimenpideohjelmien laatimisessa sekä hankkeiden priorisoinnissa ja väyläinvestointien rahoituksessa.
 - Tie- ja katusuunnitelmissa sekä muissa liikennesuunnitelmissa pyöräilyn reittien teknisten ratkaisujen, kuten esim. poikkileikkauksen, suuntauksen, liittymien ja liikennemuotojen erottelun, suunnittelussa.
 - Pyöräilyn viitoituksen ja muun opastuksen, kuten esim. reittikarttojen ja infopisteiden, suunnittelussa.
 - Pyöräilyyn tarkoitettujen reittien ylläpidossa ja hoidossa. Tavoiteverkko voi toimia esim. kunnossapitoluokituksen määrittäjänä etenkin talvikaudella lumen aurauksessa.

PYÖRÄILYN TAVOITEVERKON MÄÄRITTÄMISTAPA

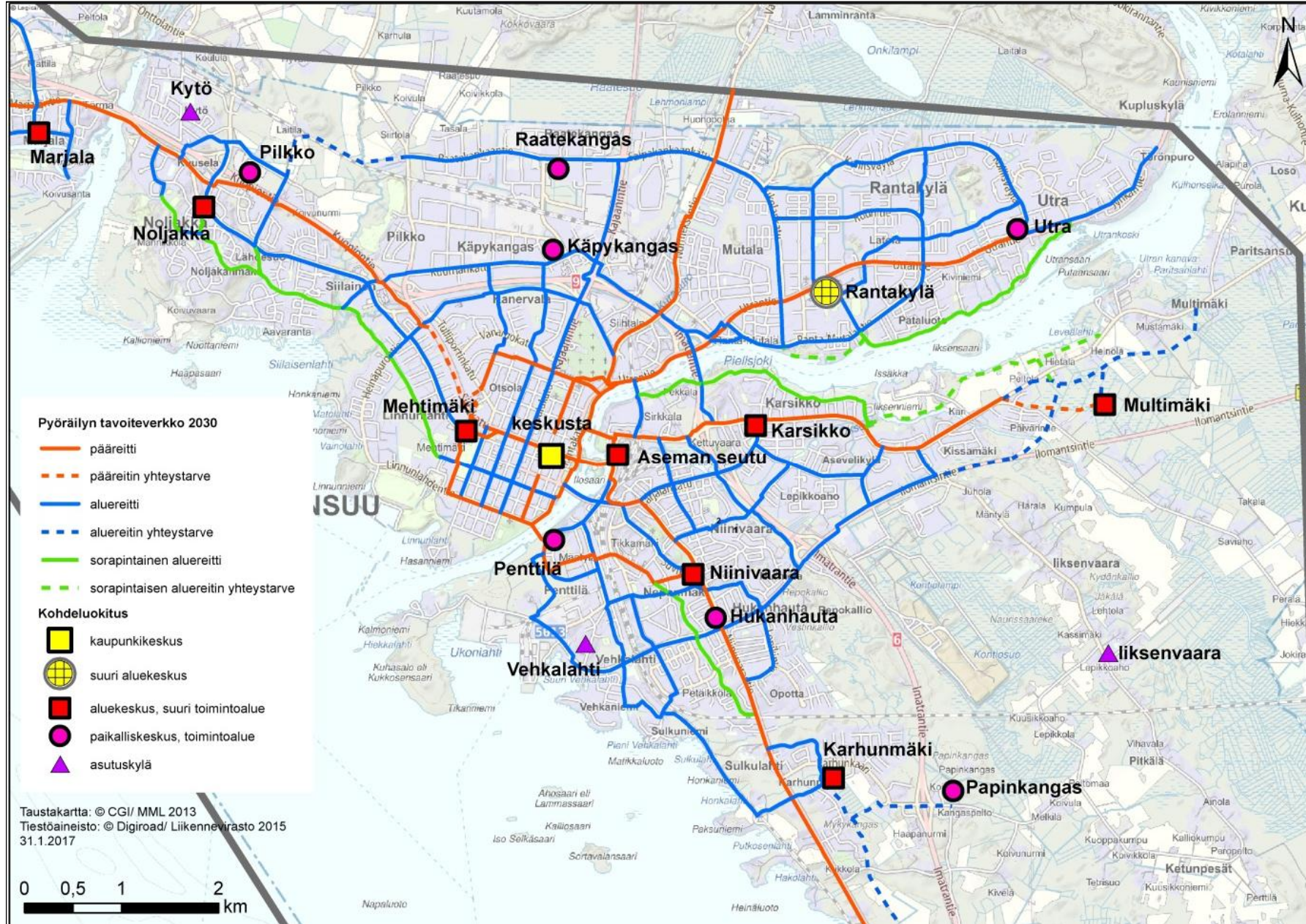
- Kohdeluokitus
- pyöräilyn saavutettavuusalueet
- pyöräilyn vektorikartta
- muut asiat (olemassa oleva jkpp-verkko, väestön, työ- ja opiskelupaikkojen sijoittuminen, yleis- ja asemakaavat).

Pyöräilyn tärkeimmät reitit ovat myös jalankulkijoiden tärkeimpiä reittejä (⇔ pyöräilyn ja jalankulun tavoiteverkko).

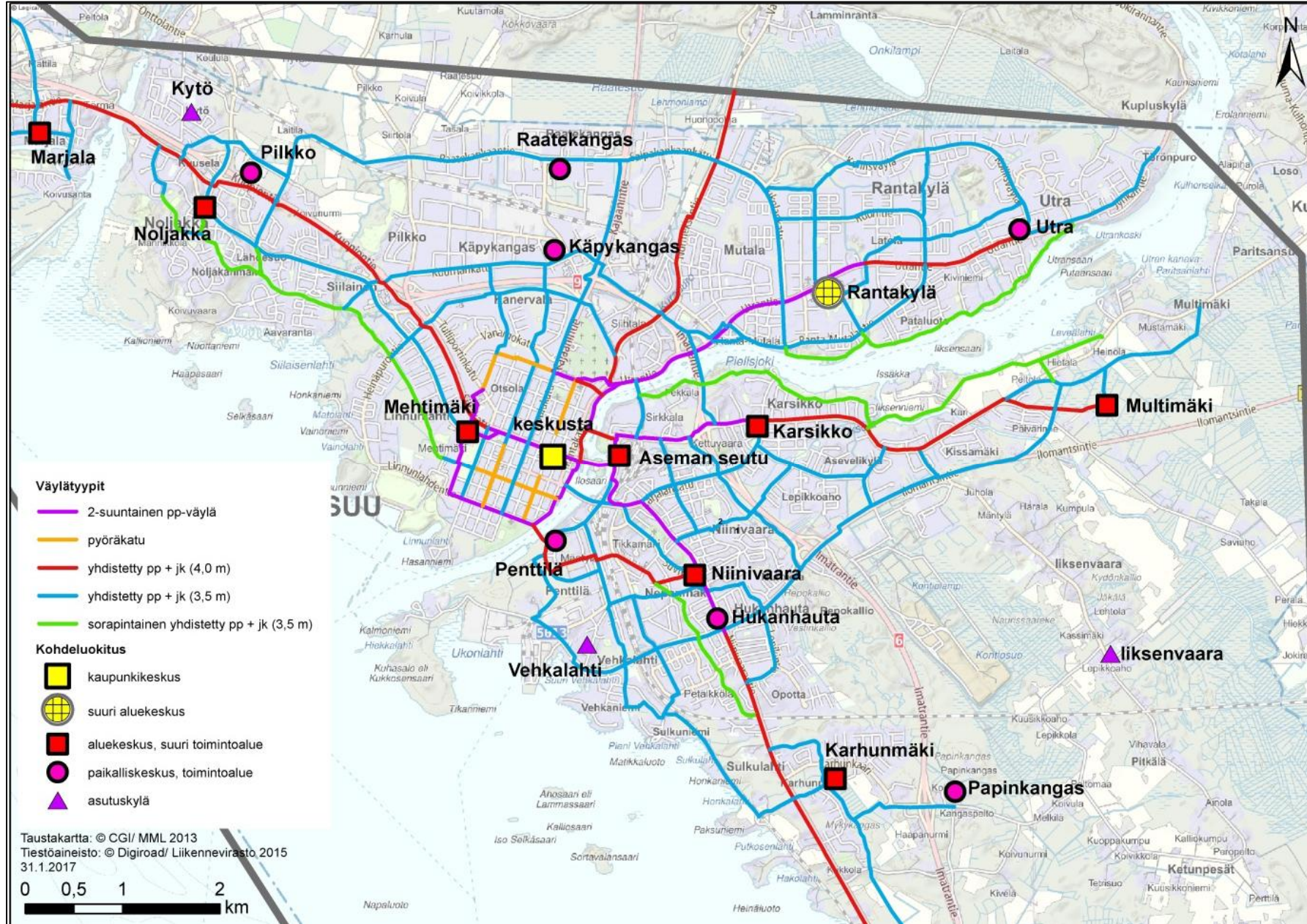
JOENSUU



PYÖRÄILYN TAVOITEVERKKO 2030 JOENSUUSSA



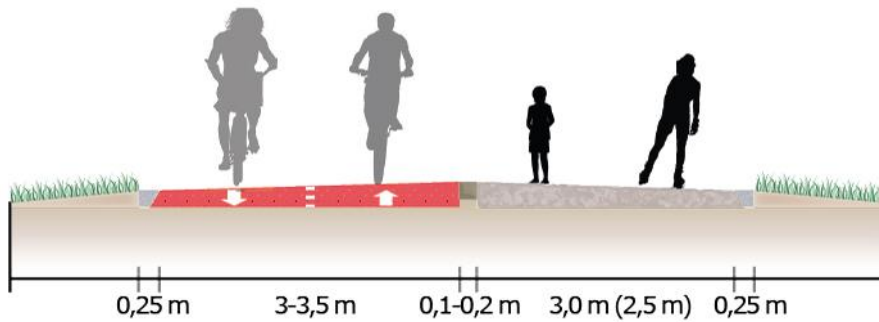
PYÖRÄILYN TAVOITTEVERKON VÄYLÄTYYPIT JOENSUUSSA



VÄYLÄTYYPIT – KAKSI SUUNTAINEN PYÖRÄTIE JA JALKAKÄYTÄVÄ



TLL, luonnos 15.2.2017



J^OENSUU



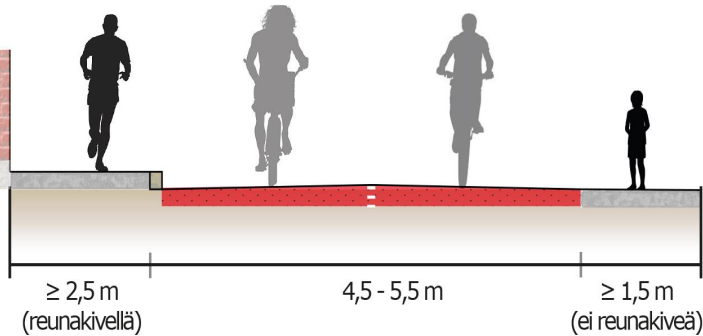
VÄYLÄTYYPIT – PYÖRÄKATU

Pyöräkadun poikkileikkaus voi vaihdella monella tapaa:

- Yleensä pyöräkadussa on jalkakäytävä, joko reunakivellisenä tai reunakivettömänä ratkaisuna. Reunakivi tai kiveys voi olla yliajettava helpottamaan kahden auton kohtaamista.
- Lisäksi pyöräkadussa voi olla autojen pysäköintipaikkoja, jotka usein toteutetaan korotettuina ratkaisuinä. Pyöräkadulla pysäköinti on sallittu vain merkityillä paikoilla.
- Ajosuunnat voidaan erotella erillisiksi ja keskiosassa käyttää esim. kaarevaa levennystä.



TLL, luonnos 15.2.2017



JYENSUU

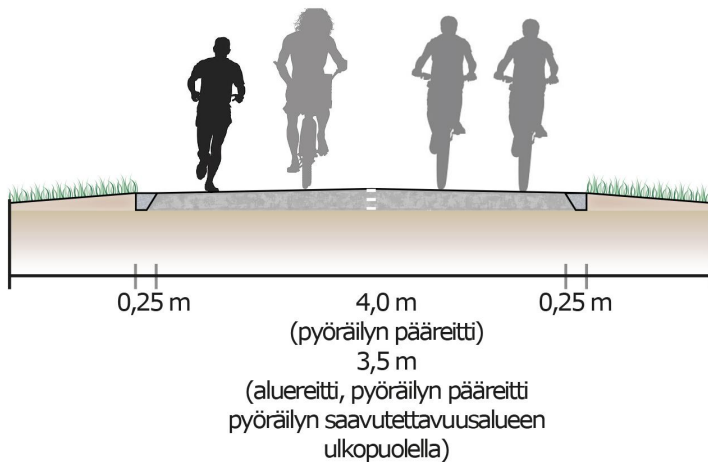


VÄYLÄTYYPIT – YHDI STETTY PYÖRÄTIE JA JALKAKÄYTÄVÄ

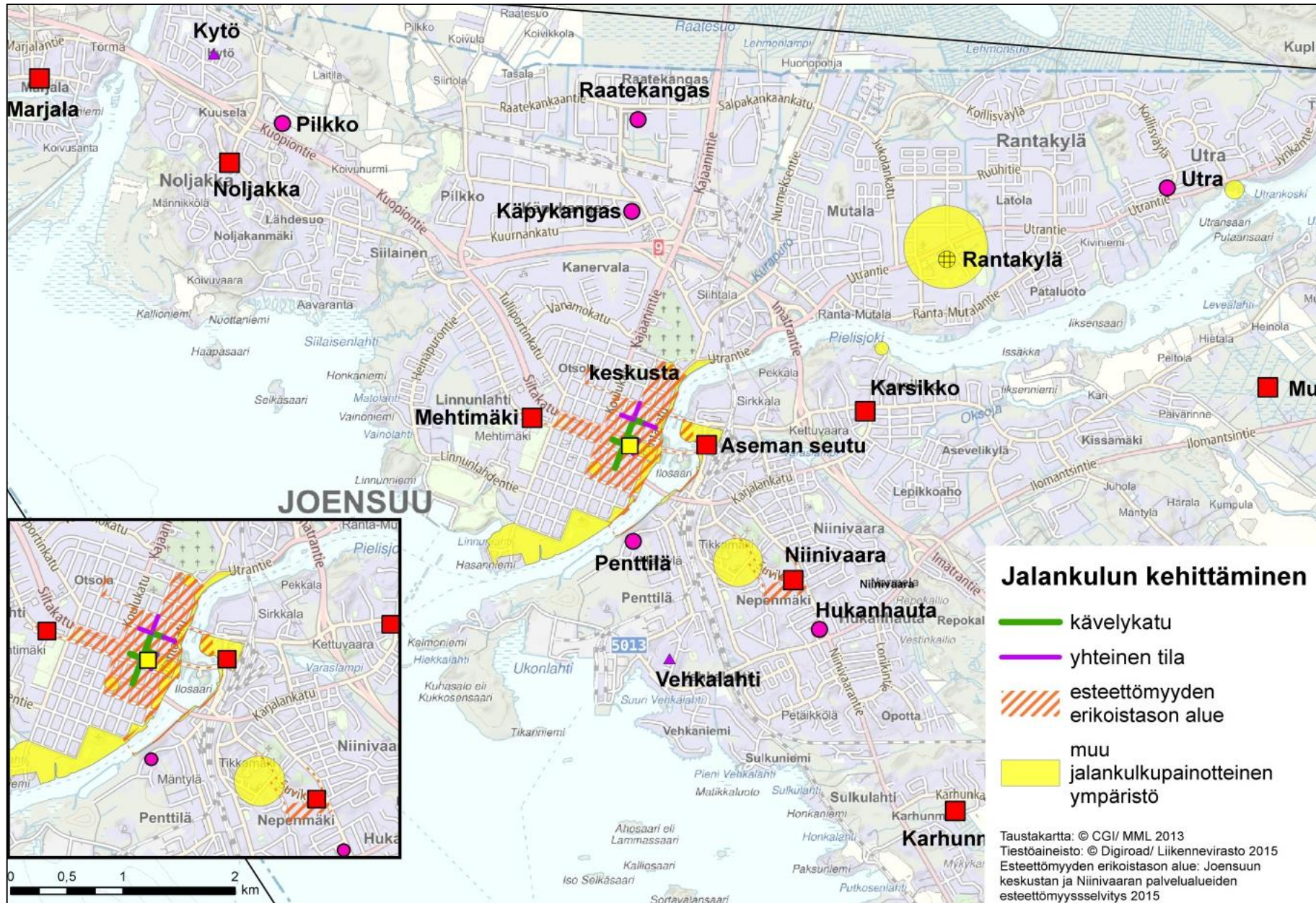
- Pyöräilyn pää- ja aluereitillä jalankulkuvyöhykkeen ulkopuolella tavanomaisin ratkaisu.



TLL, luonnos 15.2.2017

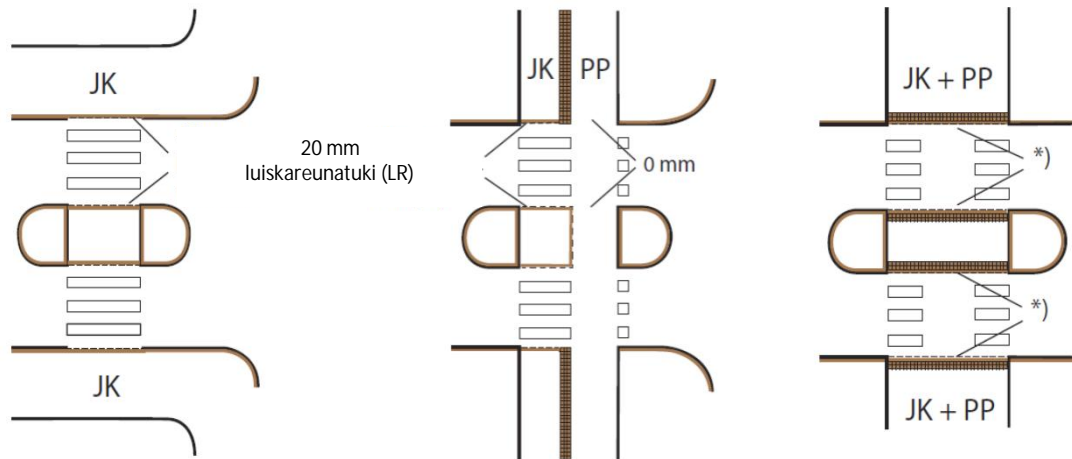


JALANKULUN ERITYISET KEHITTÄMIS-ALUEET



RISTEÄMI SRATKAI SUJEN PERIAATTEET

- Pyöräilyn tavoiteverkossa ei ole pyöräilijöille tasoeroja.
- Pyöräilyn pääreiteillä ehdotetaan risteävien katujen ja teiden merkitsemistä väistämisvelvollisiksi mahdollisuuksien mukaan.
- Pyöräteiden keskinäisissä risteyksissä vastaavasti:
 - pääreitit asetettaisiin etuajo-oikeutetuiksi risteäviin aluereitteihin nähden sekä
 - pää- ja aluereitit etuajo-oikeutetuiksi risteäviin paikallisreitteihin nähden.



*) tasoon upotettu reunatuki, jonka takana on vähintään kahden noppakiven tai vastaava näkövammaisen havaitsema raita. Keskisaarekkeessa ratkaisua käytetään vain liikennevaloissa.



Toimiva reunakiviratkaisu, jossa pyörätiellä ei ole tasoeroa, Uusikatu Kauppurienkadun ylityksen kohdalla Oulussa.

PYÖRÄILY- JA JALANKULKUVÄYLIEN TALVIHOIDON KUNNOSSAPIDON PERIAATTEET JA LAATUVAATIMUKSET

- Joensuun kaupungin hallinnoimilla pyöräily- ja jalankulkuväylillä
 - kaikki pääreitit kuuluvat talvihoidon kunnossapidon laatuvaatimuksissa laatukäytäväluokkaan
 - laatukäytävien laatuvaatimuksissa lumenpoiston toimenpideaajan (4 h → 3 h) ja irtolumen maksimisyvyyden (4 cm → 3 cm) vaatimukset asetetaan samaan tasoon ELY-keskuksen talvikunnossapidon hoitoluokan K₁ (uusi urakka) kanssa
 - kaikki aluereitit kuuluvat talvihoidon kunnossapidon laatuvaatimuksissa hoitoluokkaan A (keskim. 3 cm / 4h).
- Kaikki Pohjois-Savon ELY-keskuksen hallinnoimat pyöräilyn pää- ja aluereitit kuuluvat talvikunnossapidon hoitoluokkaan K₁ (≈ laatukäytäväluokka).
- Paikallisreiteillä talvikunnossapidon hoitoluokka määritetään liikennemäärän ja väylän toiminnallisen merkittävyyden (esim. koulureitti) perusteella.
- Tarvittaessa valitaan väylänpitäjästä riippumatta talvihoidon täsmähoitokohteita koulujen, päiväkotien ja suurimpien työpaikkojen kohdilta.

PYÖRÄILYN
TAVOITEVERKON
TOTEUTTAMISEN
ALUSTAVA
KIIREELLISYYS-
JÄRJESTYS



KEHITTÄMISSTRATEGIA

- Ohjevuoteen 2030 ulottuvassa kehittämisohjelmassa on määrällisesti 57 km parannettavia pyöräilyväyliä sisältäen mm. kaikki pyöräilyn ja jalankulun erottelua vaativien väylien toteuttamisen.
- Kehittämisohjelman toteuttamisen arvioidaan maksavan verottomana noin 13,4 M€ eli tasaisella rahoituksella noin miljoona euroa vuodessa.
- Kokonaiskustannuksista noin 0,8 M€ kohdentuu Pohjois-Savon ELY-keskukselle.
- Kustannusarvio ei sisällä mahdollisia alikulkuja tai vesistön ylittäviä siltoja.

Toimenpide	Yksikköhinta (€/m, alv 0 %)	Määrät (km)				Kustannukset (€, alv 0 %)			
		I	II	III	Yhteensä	I	II	III	Yhteensä
Pyöräkatu * / **	900	0,6	1,5	1,6	3,7	510 000	1 370 000	1 420 000	3 300 000
2-suuntainen pp ja jk *	450	6,8	6,6		13,4	3 060 000	2 950 000		6 010 000
2-suuntainen pp ja jk, uusi									
Yhdistetty jkpp (4,0 m) *	100	1,6	3,8	6,0	11,4	160 000	380 000	600 000	1 140 000
Yhdistetty jkpp (4,0 m) * / POSELY			1,0	7,2	8,2		100 000	720 000	820 000
Yhdistetty jkpp (4,0 m), uusi	350		1,1	1,1	2,2		380 000	380 000	760 000
Yhdistetty jkpp (3,5 m) *	80		3,6	11,5	15,1		290 000	920 000	1 210 000
Sorapintainen yhdistetty jkpp (3,5 m) *	60			2,8	2,8			170 000	170 000
Yhteensä, Joensuun kaupunki		8,9	16,6	23,0	48,5	3 730 000	5 370 000	3 490 000	12 590 000
Yhteensä, POSELY			1,0	7,2	8,2		100 000	720 000	820 000
Yhteensä, kaupunki & POSELY		8,9	17,6	30,2	56,7	3 730 000	5 470 000	4 210 000	13 410 000

Uusi = kokonaan uuden väylän rakentaminen

* = olemassa olevan väylän muuttaminen tavoitetilanteeseen

** = pyöräkadun yksikköhinta on erittäin karkea arvio keskimääräisestä hinnasta. Hinta riippuu paljon tiestä ja toimenpiteiden luonteesta.

KEHITTÄMISSUUNNITELMASSA TUODAAN ESILLE MYÖS MUITA PYÖRÄILYN OLOSUHTEITA PARANTAVIA TOIMENPITEITÄ

- talvihoidon uusien periaatteiden käyttöönotto kaikissa uusissa urakkasopimuksissa
- väistämisvelvollisuuksien tarkistaminen tavoiteverkolla
- tasoerojen poistaminen vilkkaimpien pää- ja aluereittien risteämissä
- näkemien parantaminen alikuluissa ja muissa kohteissa.
- viitoituksen uusiminen ja modernisoiminen
- opastuspisteiden (esim. opastepylväät ja -pylonit), liikennelaskureiden tai muiden pyöräilijöille ja jalankulkijoille mielenkiintoista informaatiota antavien välineiden toteuttaminen pyöräilyn pääreittien varten

KEHITTÄMISSUUNNITELMAN JALKAUTTAMISESTA SEURAA PALJON POSITIIVISIA VAIKUTUKSIA

- pyöräilyn sujuvuus paranee
- pyöräilyn ja jalankulun esteettömyys ja turvallisuus paranee
- pyöräilyn ja jalankulun arvostus kasvaa
- Joensuun, erityisesti kantakaupungin ja keskustan vetovoimaisuus asuin-, opiskelu-, työ- ja matkailupaikkana kasvaa
- Joensuun arvostus aktiivisena pyöräilyn kehittäjänä entisestään vahvistuu
- Joensuun kaupungille ja Joensuun seudulle asetetut liikennejärjestelmän sekä jalankulun ja pyöräilyn strategiset tavoitteet toteutuvat
- pyöräilijöiden ja kävelijöiden määrä ja kulkutapaosuus kaikilla matkoilla kasvaa
- liikenteen päästöt vähenevät
- joensuulaisten terveydentila paranee
- positiivisia vaikutuksia talouteen *viisaan liikkumisen* lisääntyessä.

LISÄTIETOJA

Jarmo Tihmala
Liikenneinsinööri
Joensuun kaupunki

jarmo.tihmala@joensuu.fi
050 311 6261



SUUNNITELMAN LAATIJA

Ramboll Finland Oy

